



Edition 2021

# GUIDE DES SOINS ONCOLOGIQUES DE SUPPORT

Les membres du comité de pilotage pour l'élaboration de ce guide



Ont contribué  
au comité de pilotage de ce guide  
sur les soins oncologiques de support :

- **COORDINATION DES TRAVAUX**  
Camille RESID (ARS)  
et Audrey POMIER-FLOBINUS (GIP PROM)
- **ARS MARTINIQUE** Marie-Françoise EMONIDE,  
Camille RESID, Julie CALVET-COIFFARD, Christiane  
TOUSSAY, Dr Vincent RONIN, Rodrigue RAPON,  
Stéphanie CHARLES
- **GIP PROM** Audrey POMIER-FLOBINUS
- **CGSS** Lorry MARIIGNAN
- **DRAJES** Daniel LORTO
- **URML** Dr Caroline SULPICY
- **FRANCE ASSOS SANTÉ MARTINIQUE**  
Jeanne Emerante DEFOI
- **IREPS** Karyne PIERRE-LOUIS
- **CHUM** Dr Armelle JEAN-ETIENNE
- **Ligue contre le cancer** Roger TOUSSAINT,  
Anaïs JUST, Jimmy PIRER
- **Association Amazones** Alexandra HARNAIS,  
Annabelle DAVIDAS, Jeanne OZIER LAFONTAINE
- **Association Ma Tété** Nathalie CHILLAN
- **Association Atoumo** Floriane SABAN
- **Guérir en couleur** Chanaël MARIE-LUCE

« Merci aux patient(e)s ayant témoigné dans  
ce guide et à 2C2S pour ses contributions »

# REMERCIEMENTS

# MOT

## DU DIRECTEUR GÉNÉRAL DE L'AGENCE RÉGIONALE DE SANTÉ DE MARTINIQUE



L'Agence Régionale de Santé de Martinique, la Plateforme Régionale d'Oncologie de Martinique et leurs partenaires ont conçu, en 2021, ce « compagnon » pour vous aider dans votre parcours de soins

Avec ce guide, les professionnels de santé, patients et proches, pourront savoir et comprendre quelle est l'offre de soins de support proposée sur le territoire. Ce document s'adresse à environ 18 000 Martiniquais(es) en cours de traitement ou bénéficiant d'un programme personnalisé de l'après-cancer, et à leurs proches. En appui du dispositif d'annonce, il propose des informations utiles sur les soins oncologiques de supports (SOS), l'accès aux droits et les aides proposées sur des offres d'hébergement. Il donne des conseils de (re)mise en activité physique.

Les soins oncologiques de support (SOS) font partie intégrante du parcours de soins des patients atteints de cancer. Ils sont définis comme l'ensemble des soins et soutiens nécessaires aux personnes malades tout au long de la maladie chronique conjointement aux traitements oncologiques ou INCa onco-hématologiques spécifiques lorsqu'il y en a, selon l'Institut national du cancer.

Vos besoins en SOS doivent être évalués. L'équipe médicale doit prendre en compte votre qualité de vie pendant et après la maladie. Les soins de support sont là pour vous permettre de traverser au mieux les traitements et vous aider dans la vie après le cancer.

L'objectif de ces soins, selon l'Institut national du cancer, est de diminuer les effets secondaires des traitements ainsi que les effets de la maladie, d'assurer la meilleure qualité de vie possible pour vous et vos proches, sur les plans physique, psychologique et social. Ils sont complémentaires aux traitements comme la chirurgie, la radiothérapie ou la chimiothérapie.

Au sein des établissements de santé autorisés au traitement du cancer de leur ressort, les centres de coordination en cancérologie veillent à ce que tout patient bénéficie de SOS adaptés à son besoin.  
Je vous invite à parcourir ce guide.

Il vous apportera des informations fiables et de qualité.

**DR JÉRÔME VIGUIER**

# MOT

## LE MOT DU DIRECTEUR DE LA PLATEFORME RÉGIONALE D'ONCOLOGIE DE MARTINIQUE



Madame, Monsieur,

La plateforme régionale d'oncologie de Martinique (GIP PROM) est un opérateur public qui vous accompagne au quotidien tout le long de votre parcours en cancérologie. Le cancer est une maladie éprouvante, quelque fois longue et avec des traitements complexes, nous faisons donc de votre qualité de vie une priorité.

Aucun.e patient.e, aucun proche, aucun aidant, ne doit rester isolé.e face à une douleur, des symptômes récurrents, une détresse psychologique et/ou sociale, un besoin de parler, d'être rassuré.e, d'être écouté.e, d'être accompagné.e, d'être simplement considéré.e comme une personne dans sa globalité et ceci tout le long de son parcours de soins, voire au-delà.

Pour être à ce rendez-vous, le fonctionnement du GIP PROM en matière de promotion des soins de support s'appuie sur des processus novateurs que j'ai voulu simples, clairs et lisibles par et pour tous. Nous poursuivons en ce sens, aux côtés de l'agence régionale de santé de Martinique, une démarche d'amélioration continue des pratiques professionnelles et associatives.

Nous nous inscrivons dans un souci permanent de développement qualitatif et quantitatif de l'offre sur le territoire en y intégrant les innovations. Nous intégrons toutes les évolutions et restons au carrefour des nouvelles tendances. L'objectif est de progresser avec vous et de viser l'excellence. En tant que groupement d'expertise, nous sommes régulièrement sur le terrain en appui des différents opérateurs.

Ce guide respecte les principes de notre charte en faveur de la sécurisation des pratiques en cancérologie et vous garantit un service de qualité. L'ensemble des prestations et ressources identifiées dans ce document a fait l'objet d'une vérification de conformité par nos services.

Néanmoins, des efforts sont encore attendus et nous restons vigilants. N'hésitez donc pas à nous faire remonter les éventuelles difficultés que vous rencontrez dans votre parcours, une interrogation, un évènement indésirable ou toute autre information que vous jugez nécessaire de porter à notre connaissance.

Les références contenues dans ce guide seront régulièrement mises à jour et disponibles sur notre site internet [www.cancer-martinique.fr](http://www.cancer-martinique.fr).

Je vous remercie de votre confiance, et vous souhaite une excellente prise en charge.

**GUY-ALBERT RUFIN-DUHAMEL**



**SOMMAIRE**

**8**  
**UNE TRAJECTOIRE  
DE SOINS**

**10**  
**A QUI S'ADRESSER  
POUR SOIGNER  
LA DOULEUR ?**

**12**  
**L'ACCOMPAGNEMENT  
PSYCHOLOGIQUE**

**23**  
**DES CONSEILS  
D'HYGIENE DE VIE**

**26**  
**L'ACCOMPAGNEMENT  
SOCIAL, FAMILIAL ET  
PROFESSIONNEL**

**33**  
**ONCOPÉDIATRIE**

**46**  
**COORDONNÉES  
DE PROFESSIONNELS  
DE SANTÉ**

**9**  
**DES SOINS ONCOLOGIQUES  
DE SUPPORT EN COMPLÉMENT  
DU TRAITEMENT**

**13**  
**L'ACTIVITÉ PHYSIQUE ADAPTÉE,  
LA RÉADAPTATION  
ET LA RÉÉDUCATION**

**31**  
**BIEN ÊTRE, ESTIME DE SOI,  
QUALITÉ DE VIE**

**44**  
**MES RDV**

**11**  
**L'ACCOMPAGNEMENT  
DIÉTÉTIQUE ET NUTRITIONNEL**  
ASSOCIATIONS DE DIÉTÉTICIEN(NE)S

**25**  
**LA PRÉSERVATION DE LA FERTILITÉ  
ET PRISE EN CHARGE DES TROUBLES  
DE LA SEXUALITÉ**

**43**  
**QUELQUES OFFRES D'HÉBERGEMENT  
DES SOLUTIONS  
DE TRANSPORTS**

**48**  
**NOTES**

## UNE TRAJECTOIRE DE SOINS



## DES SOINS ONCOLOGIQUES DE SUPPORT EN COMPLÉMENT DU TRAITEMENT

Les soins de supports sont là pour répondre à vos besoins, pendant et après la maladie. Ils complètent votre traitement. Les soins oncologiques de support sont définis comme l'ensemble des soins et soutiens nécessaires aux personnes malades tout au long de la maladie chronique. Il s'agit par exemple de l'aide psychologique, l'activité physique adaptée, la consultation diététique ou encore le suivi social.

Le médecin ou un autre professionnel de santé vous a remis ce livret pour vous accompagner.

N'hésitez pas à dire à votre médecin comment vous vivez la maladie ou l'après-maladie ! Il vous apportera des conseils. Il pourra vous orienter vers les bons professionnels ou les organismes qui peuvent vous aider.



**Votre qualité de vie compte !**

Pendant votre parcours, vous aurez peut-être besoin d'aide afin de mieux comprendre les traitements, leurs actions, leurs possibles effets secondaires (chaque corps est différent !). Nous avons recensé dans ce guide des informations et conseils utiles dans cette étape de votre vie, en termes de soins de support, les soignant.e.s, les interlocuteurs.trices, les probables effets secondaires, les conseils et contacts pour l'activité physique.

L'équipe médicale inscrira vos soins de support dans votre programme personnalisé de soins. Vos besoins seront réévalués tout au long de votre parcours de soins.



**Parlez-en à votre médecin et à l'équipe soignante !**



### LES SOINS DE SUPPORT SONT-ILS REMBOURSÉS ?

Dans certains cas, les consultations en soins de support sont prises en charge par l'assurance maladie. Votre complémentaire santé (mutuelle, assurance) peut également proposer un remboursement partiel ou en totalité. Renseignez-vous auprès de votre établissement de soins, des professionnels impliqués et de votre complémentaire santé pour connaître les tarifs et les modalités de prise en charge.



## A QUI S'ADRESSER POUR SOIGNER LA DOULEUR ?

### Equipe Mobile de soins palliatifs du CHUM Site de Pierre Zobda Quitman (EMSP)

Secrétariat 0596 55 24 39  
Responsables  
• Dr André MARIE-NELLY  
• Dr Ingrid LAUDARIN

### Unité de soins palliatifs du CHUM Site de Clarac (USP)

Secrétariat 0596 59 25 27  
Infirmière ressource Douleur  
0596592530  
Responsables  
• Dr Ingrid LAUDARIN  
• Dr Natacha GUERRY  
• Dr Clarisse LITRE

### QUE PENSER DES MÉDECINES COMPLÉMENTAIRES ?

Homéopathie, plantes, vitamines, acupuncture, massages, ostéopathie, relaxation. De nombreux patients ont recours à des médecines complémentaires, appelées aussi médecines douces, parallèles, alternatives ou non conventionnelles. Elles peuvent leur apporter un soutien supplémentaire pour mieux supporter la maladie, les traitements et leurs effets indésirables tels que la fatigue, l'anxiété ou la douleur. Ces médecines complémentaires peuvent avoir des effets indésirables ou interagir avec les traitements prescrits par le médecin qui vous suit pour votre cancer. Il est donc très important d'en parler avec lui, sans crainte d'être jugé.

Par ailleurs, si les médecines complémentaires peuvent vous soulager, elles ne remplacent en aucun cas les traitements habituels du cancer.

Soyez vigilant si l'on vous propose des méthodes présentées comme plus efficaces que les traitements classiques. Il arrive en effet que des personnes ou des organisations cherchent à profiter de la vulnérabilité des personnes malades et/ou de leur famille en leur proposant des méthodes qui peuvent s'avérer dangereuses, coûteuses et inefficaces. En cas de doute sur des propositions qui vous sont faites, n'hésitez pas à interroger l'équipe médicale spécialisée qui vous suit, votre médecin traitant, ou encore votre pharmacien.

Source : INCA

## L'ACCOMPAGNEMENT DIÉTÉTIQUE ET NUTRITIONNEL

« Bien s'alimenter pendant et après un cancer devrait rester un plaisir. C'est une priorité ! »,  
l'association des diététicien(ne)s de Martinique.

### LES CONTACTS DES DIÉTÉTIEN(NE)S

L'association des diététiciennes nutritionnistes de la Martinique (ADNM), fondée en 1988, regroupe des diététiciennes nutritionnistes diplômées exerçant en libéral, en milieu hospitalier ou en institutions privées. Il est parfois difficile de s'alimenter correctement pendant et après un cancer. Une diététicienne nutritionniste peut vous accompagner afin que votre alimentation soit adaptée et personnalisée !

### CONTACT ASSOCIATION DES DIÉTÉTIEN(NE)S NUTRITIONNISTES DE LA MARTINIQUE (ADNM)

Présidente Nadine EREPMOC  
n.erepmoc@chnc972.fr  
Centre Hospitalier Universitaire  
CS 90632  
97261 Fort de France Cedex  
assodiet972@gmail.com

### LES SOINS DE SUITE ET DE RÉADAPTATION PROPOSÉS PAR « LA VALÉRIANE »

Situé sur la commune de Trinité, le Centre de Soins Médicaux et de Réadaptation (CSMR) « La Valériane » géré par la Fondation Partage et Vie, est un établissement certifié en décembre 2019 de 94 places (84 places en hospitalisation complète et 10 places en hospitalisation de jour) qui dispense :

- Des soins de suite nutritionnels et métaboliques pour adultes, adolescents et enfants ;
- Des soins de suite polyvalents.



## L'ACCOMPAGNEMENT PSYCHOLOGIQUE ET COGNITIF DES PATIENTS ET DES PROCHES/AIDANTS

« Une fois que les résultats sont annoncés, il faut se ressaisir, accepter la maladie et garder le moral afin d'en sortir vainqueur. Des examens complémentaires sont demandés afin que le staff médical définisse le type d'intervention choisi en fonction du taux d'agressivité du cancer : prostatectomie, curiethérapie ou radiothérapie, sans oublier la chimiothérapie et hormonothérapie en complément. Evitons de comparer, chaque cas est un cas particulier suivant l'âge du patient, de son état physique ou moral, et de l'avancement du cancer. »  
Témoignage d'un patient, Gérard, 63 ans.

### PSYCHOLOGUE DÉDIÉE AU CHUM

MARYSE ANNETTE



CHU DE MARTINIQUE  
HÔPITAL CLARAC boulevard  
Pasteur 97200 Fort de France  
maryse.annette@chu-martinique.fr

### CENTRE HOSPITALIER MAURICE DESPINOY



Dr Rachelle FERER,  
MFME, 596 596 70 93 26  
Maryse ANNETTE,  
Hôpital Albert CLARAC, 0596 59 25 90  
Aurélié ANNETTE, CHUM, 0596 55 20 00

### ASSOCIATION DES PSYCHOLOGUES DE MARTINIQUE



apmpsy@gmail.com



## L'ACTIVITÉ PHYSIQUE ADAPTÉE, LA RÉADAPTATION ET RÉÉDUCATION

L'activité physique n'est pas que du sport. C'est aussi toutes les activités physiques de la vie quotidienne : les déplacements actifs (la marche, monter et descendre les escaliers, faire des courses, etc.) ou les activités domestiques (le ménage, jardinage, bricolage !) par exemple.

On entend par activité physique adaptée (APA) la pratique d'activités physiques « adaptées à des personnes ayant des besoins spécifiques », selon le décret n° 2016-1990 du 30 décembre 2016. Il peut s'agir par exemple d'exercices adaptés aux capacités de la personne. L'APA doit prendre en compte la sévérité de la pathologie, vos capacités et le risque médical.

### L'ACTIVITÉ PHYSIQUE EST FAVORABLE À LA SANTÉ !

C'est une thérapie non médicamenteuse !

L'activité physique permet de prévenir le cancer du sein, le cancer du côlon, le cancer de l'endomètre, l'adénocarcinome de l'œsophage et le cancer du poumon (discuté).

Voici les bénéfices de l'activité physique pour les personnes atteintes de cancer du sein, cancer colorectal et cancer de la prostate ou en rémission :

- Une réduction de la mortalité
- Une baisse de la récurrence
- Moins de fatigue
- Une meilleure tolérance aux traitements
- Une meilleure qualité de vie
- Moins de sarcopénie, chez les patients avec un cancer métastaté

Consultez votre médecin traitant



PARLEZ-EN À UN PROFESSIONNEL DE SANTÉ

Unité de médecine du sport et de l'exercice au sein du service de Médecine physique et réadaptation au CHUM, site de Mangot Vulcin :

Dr Dan FELIOT lundi matin

Dr Armelle JEAN-ETIENNE mardi matin

Coordonnées du secrétariat de consultation de MPR : 0596 488069 - 488031 - 488051  
consultationmpr@chu-martinique.fr

## ACTIVITÉ PHYSIQUE ADAPTÉE DÉLIVRÉE PAR DES ENSEIGNANTS EN STAPS-APA

### APASAM

Activités Physiques Adaptées Santé Martinique

Sensibilisation, prévention, conférence, manifestation autour de l'activité physique adaptée

**0696 74 76 49**

### BA SA BALAN

Tout public & tout âge : séniors, lombalgies, personnes sédentaires, maladies chroniques, maladies neurologiques, maladies métaboliques (diabète et obésité, chirurgie bariatrique), cancers. **Disciplines.** Marche nordique, Randonnées en Martinique, Activités Physiques Adaptées. Toute la Martinique.

**Contact.** Maddy Norbert **0696 50 93 91 - basa1balan@gmail.com**

### 2C2S

Tout public, séniors, lombalgies, personnes sédentaires, maladies chroniques, maladies neurologiques, maladies métaboliques (diabète et obésité, chirurgie bariatrique), cancers, de manière préférentielle femmes enceintes et en post partum

**Lieu.** 122 F Résidence les Gémeaux - Route de Redoute - 97200 Fort-de-France

**Contact.** Candy Agat **0696 40 87 96 - contact@2C2S.fr - 2C2S.fr**

### DIFÉ!

Tout public & tout âge : séniors, lombalgies, personnes sédentaires, maladies chroniques, maladies neurologiques, maladies métaboliques (diabète et obésité, chirurgie bariatrique), cancers. **Discipline.** Activités Physiques Adaptées pour la Santé

**Lieu.** Toute la Martinique.

**Contacts.** Maddy Norbert & Phélie Zami **0696 83 91 02 / 0696 50 93 91**

**maphesante@gmail.com**

### ÉLODIE RANGASSAMY

Tout public, séniors, lombalgies, personnes sédentaires, maladies chroniques, maladies neurologiques, maladies métaboliques (diabète et obésité, chirurgie bariatrique), cancers

**Disciplines.** Renfo muscu, fitness, jeux de ballon enfants

**Lieu.** Centre & Sud de La Martinique.

**0696 93 02 41 - elodie.rangassamy@gmail.com**

### EMMANUEL BANYS

Tout public, séniors, lombalgies, personnes sédentaires, maladies chroniques, maladies neurologiques, maladies métaboliques (diabète et obésité, chirurgie bariatrique) cancers Adultes

**Disciplines.** Fitness adapté, marche active, jeux d'activités physique adaptées

**Lieu.** Nord & Centre de La Martinique.

**0696 94 20 46 - embanys@hotmail.com**

### LÉOPOLD GAUTHIER

Tout public, séniors, lombalgies, personnes sédentaires, maladies chroniques, maladies neurologiques, maladies métaboliques (diabète et obésité, chirurgie bariatrique) cancers adultes

**Disciplines.** Jeux, renforcement musculaire, équilibre, Cardio

**Lieu.** Fort-de-France, Lamentin

**06 10 614272 - gauthier.leopold@gmail.com**

### LYÉVIN ENETTE

Tout public, séniors, lombalgies, personnes sédentaires, maladies chroniques, maladies neurologiques, maladies métaboliques (diabète et obésité, chirurgie bariatrique), cancers Épad : reconditionnement à l'effort pour personne âgée, cardio, force, équilibre, coordination motrice. CHU : évaluation exploration

**Lieu.** Épads & centres hospitaliers à Fort de France et Lamentin

**0696 50 82 00 - enette.lievyn@gmail.com**

### LYVIA GRENE

Tout public, séniors, lombalgies, personnes sédentaires, maladies chroniques, maladies neurologiques, maladies métaboliques (diabète et obésité, chirurgie bariatrique), cancers **Disciplines.** Reconditionnement à l'effort, Préparation physique, Activités Physiques Adaptées pour la Santé

**Lieu.** Toute la Martinique.

**0696 351 512 - livia-grene@hotmail.com**

### ROSALIE CÉLIA

Tout public & tout âge : séniors, lombalgies, personnes sédentaires, maladies chroniques, maladies neurologiques, maladies métaboliques (diabète et obésité, chirurgie bariatrique), cancers. **Disciplines.** Prévention équilibre, motricité, habilité, Chaises, exercices au sol Atelier : Steps, body, Salsa, fitness, cardio training, divers

**Lieu.** François, Robert, Gros Morne, Sainte-Marie, Marigot, Lorrain

**0696 09 35 92, rosaliecc3@gmail.com**

### SANDRO LAUPA

Public tout âge en situation de handicap

**Disciplines.** handi basket, Kayak, athlétisme, renforcement musculaire, tennis de table, tir à l'arc adapté, tennis fauteuil, basket Fauteuil, multisport atlté, handisport santé, sport déficient visuel.

**Lieu.** Comité Handisport Martiniquais à Fort de France, Hôpital du Carbet

**0696 43 08 89 / 0596 61 95 88**

**handisport-972@orange.fr - sandro\_laupa@hotmail.fr**

### TECHNIFORM

Tout public, séniors, lombalgies, personnes sédentaires, maladies chroniques, maladies neurologiques, maladies métaboliques (diabète et obésité, chirurgie bariatrique), cancers **Disciplines.** muscu, cardio, stretching, cardio (frappe poing pied, vélo), course à pied, paddle Face au plateau sportif.

**Lieu.** Basse Gondeau 97232 Lamentin

**Contact.** Cédric Feliciane - **0696 36 29 00 - techniform972@gmail.com**

### TOBINORD SARAH

Enfants à séniors tout public

**Disciplines :** randonnée, marche, renforcement musculaire, remise en forme adaptées, art plastique, yoga

**Lieu.** Gros-Morne et Fort-de-France

**0696 28 48 91 - fitndance@outlook.fr**



## ANIMATEURS OU ÉDUCATEURS SPORTIFS AVEC QUALIFICATION COMPLÉMENTAIRE ACTIVITÉ PHYSIQUE ET SPORTIVE SUR PRESCRIPTION MÉDICALE

### BASSE POINTE

#### A.M.C.S

Acti'March', Bien Vieillir, Équilibre

Contact. Tatiana Hoff 0696 73 78 03 • amcs.dt@live.fr

### LE CARBET & LE PRÊCHEUR

#### GYMNASTIQUE VOLONTAIRE NORD CARAIBE

Acti'March', Bien Vieillir, Équilibre

Contact. Marcelline Perriet 0696 93 03 71 • marcelline.jock@orange.fr

### FORT-DE-FRANCE

#### COEUR & SANTÉ MARTINIQUE

Acti'March', Bien Vieillir, Équilibre Réhabilitation Cardiaque,

Contact. Youry Rotin 0696 36 26 56 • coeuretsante.mq@gmail.com

#### CORIDON CULTURE VOYAGE

Acti march, gym senior, Randonnée, gym entretien

Contact. Joel Gruette 0696 35 13 02 • joel.gruette@gmail.com

#### SPORT EQUILIBRE

Marche Active, renforcement musculaire, Fitness, Stretching, relaxation.

Contact. Luddy Baudin 0696 71 74 50 • sportequilibre777@gmail.com

### FORT-DE-FRANCE & SCHOELCHER

#### GV SPORT SANTÉ CENTRE MARTINIQUE

20 voie Principale de Batelière, 97233 Schoelcher

0596 64 88 82 • gdvm972@hotmail.com

#### GRAINE DE VIE

Activités Physiques Adaptées. Activités Physiques Sportives. Bien Vieillir équilibre. Gym douce. Yoga. Education pour la Santé. Vitalité Intellectuelle. Communication relationnelle.

Contact. Philippe CAPGRAS 0696 06 17 27 • gdvm972@hotmail.fr

### LE LAMENTIN

#### ALEGRIA

Cross Training, Body Scult, Pilates, Relaxation, Stretching, Randonnée

Contact. Chrislain Pierre 0696 74 29 16

#### C'ACTIF GYM VOLONTAIRE

Acti'March', Bien Vieillir, Équilibre

Contact. Claudine Césaire 0696 01 26 10 • c.actif.gv@gmail.com

### LE LORRAIN

#### ASSOCIATION GYM LORINNOISE

Acti'March', Bien Vieillir

Contact. Sylviane Marie-Julie 0696 84 55 43 • marcel.marie-julie@live.fr

### RIVIÈRE SALÉE

#### SPORT ET SANTÉ SUD MARTINIQUE

Marche Nordique, Acti March, VTT, Gym entretien

Contact. Pierre Nils Zachriassen 0696 53 21 41

### LE ROBERT

#### ASSOCIATION SPORTIVE DES POINTES

Acti'March', Bien Vieillir, Équilibre, Cross Training

Contact. Fabienne Valide 0696 25 63 91 • jc\_matinik@hotmail.com

### SAINTE-MARIE

#### GYM CLUB SAMARITAIN

Bien Vieillir, Équilibre, Gym Entretien

Contact. Constance Melien 0696 40 22 12 • constance.meslien@orange.fr

### SCHOELCHER

#### ACTION PLUS

Gym Entretien, Randonnée, Gym senior, Gym enfant.

Contact. Yonne Laclef 0696 85 70 90 • actionplus2@hotmail.com

### LA TRINITÉ

#### GV CLUB SPORT SANTÉ TRINITÉ

Acti'March', Marche Nordique, Bien Vieillir, Équilibre Mémoire, Pilâtes, Cross Training, Gym douce, Total Body, Coaching individuel, Obésité.

Contact. Anne Marie Meunier Gatineau & Roger Lony 0696 82 93 12 / 0696 86 22 32 • roger.lony@orange.fr

### LES RECOMMANDATIONS DE L'ORGANISATION MONDIALE DE LA SANTÉ :

Les adultes âgés de 18 ans à plus de 65 ans devraient pratiquer au moins, par semaine:

- 2h30 d'activité d'endurance d'intensité modérée ou au moins 1h15 minutes d'activité d'endurance d'intensité soutenue,
- Du renforcement musculaire : deux séances de renforcement musculaire par semaine + **des exercices d'assouplissement et d'équilibre**, en particulier chez les personnes âgées
- Limiter le temps assis à moins de 7h par jour en cumulé pour lutter contre la sédentarité, soit **se lever 10 minutes de la position assise toutes les heures.**

### GYM APRÈS CANCER



#### CONTACT

<https://www.sport-sante.fr/fr/gymnastique-volontaire-ffepgv/programmes-ffepgv-publics-specifiques/gym-apres-cancer.html>

## LES MAISONS SPORT-SANTÉ



**2C2S**  
CENTRE DE COACHING  
SPORT SANTÉ

### MAISON SPORT ET SANTÉ

122 F résidence les gémeaux,  
2.5km Route de Redoute  
97200 Fdf

**0596 40 87 96 / 06 96 40 87 96**  
**www.2c2s.fr**

3 salariés dont 2 diplômés  
d'un master d'APA



**IMS**  
INSTITUT MARTINICAIS  
DVU SPORT

Quartier Mangot Vulcin  
97232 Le Lamentin

**0596 38 38 00**  
**contact@ims.mq**



**MAISON SPORT SANTÉ SUD MARTINIQUE**

Avenue des Ecoles - 97215 Rivière Salée  
**sport.sante.972@gmail.com**

Éducateurs diplômés BPJEPS avec une formation complémentaire sport cancer



**HAND VIE ACCESS**  
CENTRE DE COACHING SPORT  
SANTÉ

Boomker « Espace co-working  
et sport santé adapté »

Immeuble Génédis - ZI la LEZARDE  
97232 Le Lamentin

**06 96 99 95 55**  
**leboomker@gmail.com**

Intervention de l'association APASAM avec  
des enseignants diplômés et formés en APA



**MAISON SPORT SANTÉ  
DU NORD**

28 rue Emmanuel Charron Renéville  
97200 Fort de France

**0596 04 23 41 / 0696717450**  
**sportequibre777@gmail.com**

Éducateurs diplômés formés en APA

## AUTRES PROFESSIONNELS À QUI S'ADRESSER

- URPS KINÉS [contact@urps-mk-martinique.com](mailto:contact@urps-mk-martinique.com)
- MASSEUR KINÉSITHÉRAPEUTE
- PSYCHOMOTRICIEN(NE)
- ERGOTHÉRAPEUTE

- EXEMPLE D'INITIATIVE REGIONALE -

### Reeduc Plus

Regroupement de médicaux, paramédicaux et professionnels du bien-être qui mettent en commun leur savoir-faire et savoir- être afin d'optimiser la prise en charge des patients.



On y retrouve :

- un cabinet de kinésithérapie (de 200m<sup>2</sup> avec plateau technique)
- un cabinet d'ostéopathie
- un cabinet d'infirmerie
- un centre de remise en forme et balnéothérapie (100m<sup>2</sup>)

**Rééducation** ● Des patients atteints du cancer ● Neurologique (dont pédiatrique) ● Des affections traumatiques ou non de l'appareil locomoteur ● Respiratoires (BPCO), drainage bronchique enfants et adultes ● Gériatrique (gériokinésithérapie) ● Cardio- vasculaire ● Des troubles trophiques vasculaires et lymphatiques ● Posturale ● D'affections rhumatismales ● Des brûlés ● En réanimation ● Des séquelles ● De l'amputé, appareillé ou non ● Abdominale du post-partum à compter de l'examen post-natale ● Périnéosphinctérienne dans le domaine urologique ● Gynécologique et protologique, y compris post-partum à compter du soixantième jour après l'accouchement ● D'une fonction particulière ● De la déglutition et linguale ● De tout l'équilibre.

**Allée Cypria - Fond Bellemare - 97222 CASE PILOTE - 0596 754 769**

# DES ASTUCES POUR PASSER À L'ACTION !

Ne faites pas de l'exercice une contrainte supplémentaire. Votre objectif est d'améliorer votre condition physique et de prendre soin de votre santé, pas de devenir un athlète olympique. Donnez-vous la chance d'apprécier le plaisir de bouger : pensez à ce qui va rendre l'entraînement agréable (de la musique, par exemple). Avant tout, faites une activité que vous aimez ! Donnez l'exemple en faisant preuve d'enthousiasme à propos de votre propre activité physique, mettez en place des habitudes positives, partagez des moments actifs en famille et entre amis.

## VISUALISEZ



Dressez la liste des avantages que vous retirerez de la pratique d'une activité physique (le contenu de ce livret devrait vous y aider). Trop souvent les bénéfices semblent loin dans le temps, considérez les récompenses immédiates de pratiquer dès maintenant une activité physique. Par exemple : sentir un regain d'énergie, avoir l'impression de faire quelque chose de bon pour soi-même, et pourquoi pas la fierté d'avoir un comportement à valeur d'exemple pour votre famille ou vos amis !...

## FIXEZ-VOUS DES OBJECTIFS



Si vous n'étiez pas sportif ou que vous reprenez une activité sportive, ne vous fixez pas des objectifs trop ambitieux qui risqueraient de vous décourager. Donnez-vous des objectifs progressifs et atteignables que vous augmenterez au fur et à mesure.

## INFORMEZ-VOUS...



Sur les possibilités qui s'offrent à vous, sur ce qui correspond à votre mode de vie et est commode pour vous. Rencontrez les professionnels du sport de votre ville. Parlez avec votre médecin. Si vous êtes en traitement ou en rémission, renseignez-vous sur les structures les plus proches de vous puis sur les clubs labellisés « sport après cancer ».

## ORGANISEZ-VOUS



Inscrivez l'exercice dans votre emploi du temps et essayez de vous y tenir. Pratiquer une activité physique et sportive régulière, c'est vous autoriser à vous accorder régulièrement un temps pour prendre soin de vous. Prévoyez des solutions de rechange si quelque chose vous empêchait de faire votre activité.

## OBTENEZ DE L'AIDE



Prévenez vos proches de votre nouvel emploi du temps et demandez leur soutien moral et leur aide pratique pour vous organiser.

## NE CULPABILISEZ PAS

Ne confondez pas écart et échec : si vous manquez une séance, ne culpabilisez pas et reprenez dès que possible. Si vous n'y parvenez pas, peut-être avez-vous été trop ambitieux, peut-être l'activité ne vous plaît-elle pas vraiment : ajustez.

## VARIEZ LES ACTIVITÉS

Si vous le pouvez, variez les activités dans la semaine pour que votre entraînement soit complet et qu'il porte sur la globalité du corps.

## ENTRETIENEZ VOTRE MOTIVATION



Trouvez des compagnons d'entraînement. Lorsque c'est possible, demandez à un ami de pratiquer avec vous : cela aide à maintenir la motivation. Encouragez votre entourage à franchir le pas également, savoir qu'eux aussi pratiquent un sport régulier est motivant.

## ENFIN, AMUSEZ-VOUS !



Ne faites pas de l'exercice une contrainte supplémentaire. Votre objectif est d'améliorer votre condition physique et de prendre soin de votre santé, pas de devenir un athlète olympique. Donnez-vous la chance d'apprécier le plaisir de bouger : pensez à ce qui va rendre l'entraînement agréable (de la musique, par exemple). Avant tout, faites une activité que vous aimez ! Donnez l'exemple en faisant preuve d'enthousiasme à propos de votre propre activité physique, mettez en place des habitudes positives, partagez des moments actifs en famille et entre amis.



## EXEMPLES D'EXERCICES À FAIRE PAR VOUS-MÊME !

Voici quelques exemples d'activités physiques et sportives que vous pouvez pratiquer en autonomie, après accord de votre médecin :



### LA MARCHÉ

La marche est totalement adaptable à tous les degrés de fatigue. Que ce soit aller chercher son pain à pied, faire le tour du pâté de maison ou une promenade plus conséquente, la marche est probablement l'activité physique la plus simple à intégrer dans son quotidien. Elle ne nécessite aucun matériel spécifique hormis une paire de chaussures adaptée à la marche.



### LE VÉLO

Le vélo peut se pratiquer en intérieur ou en extérieur. La balade en vélo est un moyen de prendre l'air. Elle peut se pratiquer entre amis ou en famille. Cependant, le vélo d'appartement permet d'aller à son rythme, doucement, sans crainte du retour. Vous pouvez vous arrêter quand vous voulez et choisir vous-même le degré de difficulté (réglage de la résistance équivalente sur du plat ou de la montée). Le vélo est également un très bon exercice de maintien et d'amélioration des fonctions cardio-respiratoires.

### LA BALNÉOTHÉRAPIE

De nombreuses activités peuvent être pratiquées en mer et piscine. Toutes ont un avantage commun : l'apesanteur relative générée par l'eau. On se sent plus léger et la mobilisation est alors plus douce et moins difficile. Il est ainsi possible de faire du renforcement musculaire (par des mouvements de bras et jambes) et des assouplissements.

Une nage douce peut également être bénéfique (en développant notamment les capacités respiratoires). Pour commencer et prendre confiance, il est conseillé de commencer par rester là où on a pied, le temps d'évaluer correctement ses capacités physiques.

Attention toutefois : bouger dans l'eau peut se révéler « traître ». Comme on ressent moins les efforts, on peut également moins bien évaluer la fatigue engendrée... Il faut être vigilant à ne pas surestimer ses forces !

## DES CONSEILS D'HYGIÈNE DE VIE

« J'ai eu l'occasion de participer à un groupe de discussion et à plusieurs séances de sophrologie à la ligue contre le cancer. Atteint d'un cancer du sein, j'ai pu échanger avec des personnes qui savent de quoi on parle : quel soulagement ! De peur de faire souffrir mes enfants, je ne leur ai dit que l'essentiel, j'ai beaucoup apprécié la sophrologie qui permet justement de lâcher prise avec des exercices de respiration et de relaxation. Ce sont vraiment des exercices à portée de tous. »  
Témoignage d'un patient, Jacques.

### LES CENTRES DE SOINS, D'ACCOMPAGNEMENT ET DE PRÉVENTION ET ADDICTOLOGIE (CSAPA)

Les CSAPA offrent la possibilité aux personnes en difficulté avec l'alcool, le tabac, les drogues, ou le jeu d'argent et à leur entourage de faire le point avec un professionnel spécialisé sur les difficultés rencontrées. La personne bénéficie d'une prise en charge à la fois psychologique, sociale, éducative et médicale vers l'arrêt, la consommation modérée d'une substance ou vers un traitement de substitution.



#### CSAPA DE FORT DE FRANCE

Comité Martiniquais de Prévention en Alcoologie et Addictologie (CMPAA)  
45, rue Galliéni - 97200 Fort de France  
**0596 73 25 58**



#### CSAPA DU CH DE SAINT ESPRIT

Centre Hospitalier du Saint Eprit  
Route de Petit Bourg - 97270 Saint Eprit  
**0596 77 31 83** ☎ **0596 56 55 59**



#### CSAPA DU CHUM

Site de Clarac  
Hôpital de Clarac, Boulevard Pasteur  
97200 Fort de France  
**0596 59 25 98** (ambulatorie)  
**0596 59 25 72** (résidentiel)



#### CSAPA DU CENTRE HOSPITALIER MAURICE DESPINOY (CHMD)

Centre de Soins pour Adolescents  
Lotissement les Horizons  
359 Chemin les Cerisiers  
Acajou - 97232 Le Lamentin  
**0596 39 85 95**



#### CSAPA DE LA CROIX ROUGE

225 Route de Basse Gondeau  
97232 le Lamentin  
**0596 60 23 52**



#### CSAPA DU CHUM

Site de Trinité  
Centre Hospitalier Louis Domergue  
Rue Jean Eugène Fatier - 97220 Trinité  
**0596 66 46 99**

## CONSULTATION EN TABACOLOGIE

La consultation de tabacologie est un lieu d'accueil pour les personnes en difficultés avec le tabac et la dépendance (fumeurs et entourage). Ces consultations sont assurées par des professionnels spécialisés dans l'aide du sevrage tabagique. Ils proposent une solution individualisée à partir d'un diagnostic établi lors de la consultation.

### HÔPITAL PIERRE ZOBDA QUITMAN

Unité hospitalière de tabacologie  
Service de psychiatrie et psychologie  
médicale  
Psycho-Traumatologie et Addictologie  
1C-BP 632 - 97261 Fort de France  
**0596 55 22 11**

### MAISON DE LA FEMME DE LA MÈRE DE L'ENFANT ( MFME)

La Meynard - 97261 Fort de France  
**0596 55 69 73**

### CENTRE DE SOINS, D'ACCOMPAGNEMENT ET DE PRÉVENTION EN ADDICTOLOGIE DU CHUM

Site de Trinité  
Centre Hospitalier Louis Domergue - Rue Jean Eugène Fatier - 97220 TRINITE  
**0596 66 46 99**

## LA PRÉSERVATION DE LA FERTILITÉ ET LA PRISE EN CHARGE DES TROUBLES DE LA SEXUALITÉ

« Mesdames, motivons nos hommes et, si possible, participez aux consultations et aux décisions prises afin d'être plus forts, pour affronter, à deux, cette épreuve et mieux gérer le post-opératoire et ... la future vie sexuelle. ».

*Témoignage d'un patient en rémission suite à une prostatectomie radicale*



### Dr Thierry ALMONT

 Consultation Mangot Vulcin  
et hôpital Clarac  
**thierry.almont@chu-martinique.fr**  
**07 69 06 60 07**

Les maladies et les traitements (chirurgie, radiothérapie, chimiothérapie) peuvent affecter la qualité de vie sexuelle.

**Pour vous accompagner en vous informant, vous conseillant et en répondant à vos interrogations sur le sujet, le sexologue consulte de 8h à 13h :**

- le lundi, au CHUM, site de Pierre ZOBDA-QUITMAN
- le mercredi, au CHUM, site de MANGOT VULCIN
- le vendredi, au CHUM, site de CLARAC.

**Pour prendre rendez-vous, 3 possibilités :**

- demander à l'équipe soignante ou au secrétariat
- appeler le **07 69 06 60 07**
- adresser un e-mail à **thierry.almont@chu-martinique.fr**



# L'ACCOMPAGNEMENT SOCIAL, FAMILIAL ET PROFESSIONNEL

Fanm tonbé pa janmen dézespéré

## CONTACTEZ L'ASSISTANT (E) SOCIAL (E) !

L'assistant.e social.e peut vous accompagner, vous et vos proches, tout au long et après la maladie. Elle/il met en œuvre toutes les actions qui vont permettre de prévenir ou de surmonter d'éventuelles difficultés. Elle/il peut contribuer ainsi à améliorer vos conditions de vie sur le plan social, sanitaire, familial, économique et professionnel. Elle/il est tenu au secret professionnel.

Vous pouvez contacter un(e) assistant(e) social(e) auprès du GIP PROM, de l'établissement de santé dans lequel vous êtes soigné(e), de l'assurance maladie, de votre caisse d'allocations familiales, de votre caisse de retraite, de la collectivité territoriale de Martinique, du CROUS si vous êtes étudiant.e des services sociaux des entreprises, de la Ligue contre le cancer par exemple.

Voici quelques contacts :

### au GIP PROM



**Erica ROSE ADELAIDE**

Assistante de service social  
GIP PROM

127 route de Redoute, résidence les jardins de la Mouina  
97200 Fort de France

[ericka.rose-adelaide@gip-prom.fr](mailto:ericka.rose-adelaide@gip-prom.fr), 0596 60 32 48

### à la CGSS de Martinique



Le service social de la CGSS propose un accompagnement social aux assurés sociaux du régime général (dont les indépendants et étudiants) et du régime agricole. Cette offre se fait par les assistantes sociales de la CGSS auprès des assurés souffrants de pathologies lourdes (cancer, ...).

[GSC@cgss-martinique.fr](mailto:GSC@cgss-martinique.fr)

« Pour mon cas, malgré le fait que je m'étais pris à temps, mon cancer était vicieux avec un PSA de 10,26 et un taux d'agressivité de 7 (score de Gleason), ce qui ne m'a pas permis de bénéficier d'une curiethérapie, dommage ! ... Le staff a décidé une prostatectomie radicale avec des suites post-opératoires plus complexes, telles que l'incontinence et l'impuissance (pilule pas facile à avaler ...). M'étant déjà documenté sur internet, je savais à quoi m'en tenir et j'ai adhéré en concertation avec mon épouse qui était là pour me remonter le moral si besoin ... Après une opération réussie d'après le compte-rendu, les premières semaines ont été assez pénibles (gestion de sonde, urine, protections etc ...) auxquelles s'ajoutaient 32 séances de rayons et 150 séances de kiné (rééducations périnéales). Aussi, réactiver l'érection par des injections d'Edex reste un passage obligé, suivant le désir de chacun, avec des résultats pas toujours satisfaisants. En cas d'échec, le Cialis est prescrit en complément, et encore ... Aujourd'hui, quoique fragilisé, je demeure toujours très actif, je vis comme tout le monde, je continue à bricoler, je me déplace en voiture, j'œuvre dans plusieurs associations ; je dois juste éviter certaines positions ou activités qui pourraient comprimer la vessie et occasionner quelques fuites, ... mais je suis VIVANT ... ». *Témoignage de Gérard, 63 ans*

## OÙ TROUVER DE L'INFORMATION EN MARTINIQUE SUR LE CANCER ET L'ACCÈS AUX DROITS ?

En complément des professionnels de santé, des associations intervenant sur le champ du cancer et structures précitées dans le guide, vous pouvez trouver de l'information sur le cancer et l'accès aux droits :

### Dans les points d'information sur le cancer



**POINT D'INFORMATION  
CANCER (PIC)  
VILLE DU MARIGOT**

**Josette VANITOU**

Hall d'accueil de l'hôtel de ville  
Lotissement la Marie  
97225 Le Marigot

**0596 53 50 09**

Poste 707 / 0696 02 94 84

[josette.vanitou@97225marigot.com](mailto:josette.vanitou@97225marigot.com)



**POINT D'INFORMATION  
CANCER (PIC)  
VILLE DE SAINTE-ANNE**

**Valéry ADJUTOR**

CCAS Centre Communal d'Actions Sociales  
Espace Manville Rue de la Potière  
Route de Caritan - 97227 Sainte-Anne

**0596 76 73 06 / 0596 76 98 30**

**0696 44 17 87**

[valere.adjutor@hotmail.com](mailto:valere.adjutor@hotmail.com)



**POINT D'INFORMATION CANCER (PIC) - VILLE DU PRÊCHEUR**

**Nisette NUBARD**

Hall d'accueil de l'hôtel Relais, Espace Samboura Bourg - 97250 Le Prêcheur  
**0696 30 80 51 • [contact@gip-prom.fr](mailto:contact@gip-prom.fr)**

## A l'Espace de Rencontre et d'Informations, à Clarac

### ACCUEILLIR ET ÉCOUTER



Offrir aux patients et aux proches un endroit non médicalisé pouvant leur apporter disponibilité, écoute et conseils. Comprendre leurs attentes. Les orienter vers les professionnels compétents dans l'établissement et hors de l'établissement en fonction des besoins exprimés.

### INFORMER

Comprendre le besoin d'information des patients et des proches. Mettre à leur disposition la documentation qui existe sur le cancer (200 documents référencés dans les ERI) en accès libre et gratuit. Les aider à comprendre les termes médicaux utilisés par le monde des soignants. Le langage médical n'est pas toujours accessible aux patients. Aussi faut-il se mettre au niveau de chacun. Leur communiquer les coordonnées des diverses associations de soutien et d'aides locales et/ou nationales. Les mettre en relation le cas échéant.



### Espace de Rencontres et d'Information

CHU de Martinique CS 90 632  
Maison d'Accueil des Patients et des Proches  
Hôpital A. CLARAC  
**05 96 54 40 15/06 96 41 60 49**  
**eri@chu-martinique.fr**

### ECHANGER



Organiser des rencontres-débats et des journées d'animation sur des thèmes associés à la maladie et à ses traitements (image de soi, alimentation, ). Ces actions sont menées en cohérence avec les questions et les attentes des patients, et en collaboration avec les équipes soignantes.

### OBSERVER POUR ANALYSER ET RENDRE COMPTE



Recueillir et identifier les besoins et les attentes des patients et des proches au cours des différents contacts, et les faire remonter afin d'apporter des informations concrètes indispensables à l'amélioration de la qualité de la prise en charge.

## Auprès de France Assos Santé Martinique

France Assos Santé Martinique est une délégation régionale de France Assos Santé qui est l'Union Nationale des Associations Agréées du Système de Santé (UNAASS). France Assos Santé Martinique regroupe une grande diversité d'associations intervenant dans le champ de la santé. On y retrouve des associations de personnes malades, de personnes en situation de handicap, de personnes âgées, de consommateurs, de personnes en situation de précarité et de familles.

France Assos Santé Martinique compte à ce jour, une vingtaine d'associations membres dont 16 qui sont agréées du système de santé qui lui permettent d'être un interlocuteur crédible représentant et défendant les intérêts communs de tous les usagers du système de santé.

Son but est d'approcher de manière collective les problématiques concernant les usagers du système de santé afin de représenter et défendre les intérêts communs de tous et d'assurer le développement de la démocratie en santé.

Ainsi, les principales missions sont les suivantes :

- Informer les usagers et leurs associations en mettant à leur disposition des informations relatives à leurs droits en matière de santé (prise en charge, assurance maladie, réformes hospitalières, etc.)
- Représenter et défendre les intérêts communs de tous les usagers dans les instances de santé
- Accompagner et former les représentants des usagers afin de les aider à jouer un rôle actif dans les instances où ils siègent.
- Observer en continu les transformations du système de santé, analyser les points posant problème et définir des stratégies communes visant à améliorer la qualité de la prise en charge et des soins.

Ainsi, France Assos Santé Martinique met à la disposition du public, la documentation relative à leurs droits en santé, au sein de ses locaux, dans les centres sanitaires et médico-sociaux, dans les établissements sanitaires, lors de tenue de stands ou tous autres événements grand public, manifestations et actions locales afin d'œuvrer pour la promotion et la défense des droits des usagers.

### POUR RETROUVER LA COLLECTION DE FICHES PRODUITES PAR SANTÉ INFO DROITS\*

Pour retrouver la collection de fiches produites par Santé Info Droits\* pour apporter des informations sur des points de droit identifiés comme posant question de façon récurrente en matière de droits des malades, d'assurance maladie, d'organisation du système de santé / démocratie sanitaire, de problématiques de santé dans le cadre du travail, d'accès à l'assurance et à l'emprunt, et de handicap, rendez-vous sur le site internet de France Assos Santé : [www.france-assos-sante.org](http://www.france-assos-sante.org)

\* Santé Info Droits est la ligne d'informations juridiques et sociales de France Assos Santé, constituée de juristes et avocats qui ont vocation à répondre à toutes questions en lien avec le droit de la santé, au **01 53 62 40 30** (Prix d'une communication normale -

**Appel depuis les DOM : lundi, mercredi, vendredi 8h-12h / mardi et jeudi 8h-14h.**



## NOUS CONTACTER

Immeuble Le Trident – Bât A – Cité Montgérald - 97200 – Fort de France  
**0596 70 20 38**  
**[martinique@france-assos-sante.org](mailto:martinique@france-assos-sante.org)**  
**Facebook FranceAssosSanteMartinique**  
**[www.france-assos-sante.org/](http://www.france-assos-sante.org/)**

## QUELQUES INFORMATIONS SUR LA C2S COMPLÉMENTAIRE SANTÉ SOLIDAIRE (EX CMUC)

La complémentaire Santé Solidaire bénéficie à l'ensemble du foyer et ne peut être demandée qu'une fois par foyer.

Le foyer se compose :

- De vous-même,
- De votre conjoint(e) ou concubin(e) ou partenaire (PACS),
- Des personnes à votre charge.

Une demande individuelle est possible dans certains cas. Vous pouvez consulter les conditions d'éligibilité sur le site Ameli.fr (site de l'Assurance Maladie). Vous y découvrirez ce dont vous bénéficiez avec la Complémentaire Santé Solidaire (ce que vous ne payez pas). Vous pouvez également faire votre demande en ligne via votre Compte Ameli (compte personnel).

## BIEN ÊTRE, ESTIME DE SOI, QUALITÉ DE VIE

« Quand vient l'heure de la reconstruction, oui toi aussi tu y as droit !  
 Mon corps meurtri envoie des signaux à toutes les forces vives du système.  
 Formate et colmate les brèches jour après jour, le silence cache la souffrance.  
 Chaque jour est une force chaque jour est une porte..vers la lumière, vers ma lumière  
 Passé le cap des soins lourds, arrive l'heure de la métamorphose, que la chenille devienne papillon.

Une belle étape le retour avoué à une vie dite de femme.  
 Du temps, prendre son temps après tout il a souffert, après tout il reste fier ce corps guerrier.  
 Pose-toi mon amie et imagine le meilleur, affirme par la réparation, par la reconstruction ta singularité féminine.

OUI tu as le droit d'atténuer les stigmates de tes combats gagnés ! »

Témoignage d'une patiente, Margareth

### ART THÉRAPIE

L'art-thérapie est un accompagnement thérapeutique consistant à créer les conditions favorables à une personne en souffrance afin que vous puissiez trouver un lieu d'expression, un espace de rêverie vous permettant de poétiser votre symptôme, vos névroses, toutes les choses inconscientes et refoulées et d'exprimer votre mal être par le biais de l'art.

Contrairement aux ateliers d'art, en art-thérapie, l'art reste un prétexte à la relation avec l'art-thérapeute.

Il n'y a pas de réelle production afin d'éviter que l'objet ne remplace le sujet.

- EXEMPLE D'INITIATIVE REGIONALE -

### Le dispositif « guérir en couleur »



## NOUS CONTACTER

**0696 11 88 33**  
 @ [guérir\\_en\\_couleur](https://www.instagram.com/guerir_en_couleur)  
[guerirencouleur@gmail.com](mailto:guerirencouleur@gmail.com)

« Guérir en couleur » est un concept-dispositif, fondé par Chanaël Marie-Luce, afin de prendre en charge des personnes où patients désireuses de bénéficier d'un accompagnement art-thérapeutique ou artistique. Il s'agit d'accueillir des sujets ayant des difficultés d'expression de leurs « symptômes », souffrances, de leurs maux ainsi que des personnes désirant prendre leur bien-être et leur santé mentale en main. Cet accompagnement dit « thérapeutique », comprend différentes méthodes de soin ainsi que plusieurs approches par le biais de l'art principalement.

## Les ateliers artistiques

Il s'agit d'une utilisation des arts à travers plusieurs outils et supports, création de projet permettant de soutenir une cause, de communiquer, de prévenir et de favoriser l'échange et le bien-être. Contrairement à l'art-thérapie, il s'agit là de production.

## Modalités de prise en charge

Que ce soit pour l'art-thérapie ou pour les ateliers d'art, vous devez donner votre accord pour la prise en charge, sauf si vous êtes sous injonction (par un juge, une autorité médicale ou autre...).

Vous devrez également fournir un document du médecin attestant que l'art-thérapie ne présente pas de contre-indications pour la prise en charge.

Si vous souhaitez bénéficier de l'accompagnement, vous devez vous tourner vers un organisme de santé auprès duquel la structure pourra réaliser l'accompagnement.

## Public

Les enfants et jeunes : de 6 à 25 ans, les adultes et des aînés de 26 à 70 ans et plus peuvent bénéficier du dispositif ! Des prises en charges sont également possibles en duo parents/enfants par exemple.

## CURES THERMALES

Vous trouverez des informations utiles sur le site [www.ameli.fr](http://www.ameli.fr)

## LA LISTE DES FOURNISSEURS DES PERRUQUES REMBOURSÉES PAR L'ASSURANCE MALADIE

« On a tous ce stéréotype des femmes en turban qui sont catégorisées malades « cancéreuses », qui inspirent pitié. Pour moi, il était hors de question que cela arrive. Le matin, quand je me lève, mon objectif est de tout faire pour masquer les signes de la maladie (cernes, teint pâle, apparition de taches brunes sur la peau, perte des cheveux), et cela passe par du maquillage, pour avoir le teint plus lumineux, paraître moins fatiguée, moins cernée et, ensuite, la préparation de la perruque qui va masquer le plus gros de la maladie et, seulement après ça, je peux sortir de chez moi, mieux dans mon corps. Les ateliers proposés par la ligue m'ont permis de rencontrer une socio-esthéticienne qui a su me conseiller. »

Témoignage d'une patiente, Adeline.

FOURNISSEURS	ADRESSES	COMMUNES	COORDONNEES TELEPHONIQUES
MARIE LINE COIFFURE	Les boutiques du Parc de Cluny	FORT-DE-FRANCE	0596 70 32 39
OZONE COIFFURE ESTHETIQUE	41, rue Victor Hugo	FORT-DE-FRANCE	0596 60 36 37
RIVE GAUCHE COIFFURE ESTHETIQUE	Bd de Verdun	FORT-DE-FRANCE	0596 73 51 83
BEAUTE SAINTE PURETE	Lotissement les Flamboyants F 36 Cité Dillon	FORT-DE-FRANCE	0596 60 19 69

## ONCOPÉDIATRIE

Le réseau d'oncologie pédiatrique de Martinique (ROPM) regroupe des équipes médicales, soignantes, sociales, médico-sociales, psychologiques, associatives et universitaires appartenant à différents organismes, implantés en Martinique ou dans la sphère d'attractivité de l'organisation inter-régionale d'oncologie pédiatrique d'Ile-de-France. Le ROPM est un interlocuteur privilégié pour le développement de l'oncologie pédiatrique en Martinique. Il inscrit son action dans le domaine de la santé publique en général et de la stratégie de lutte contre les cancers en particulier.



### Référent (ROPM) Chef de service Pédiatrie

Dr Yves HATCHUEL  
Maison de la femme de la mère et de l'enfant  
CHU Martinique  
Bureau 0596709377  
Secrétariat 0596709360  
Fax 0596758472  
[yves.hatchuel@chu-martinique.fr](mailto:yves.hatchuel@chu-martinique.fr)  
Secrétariat 0596 70 93 60



# ASSOCIATIONS DU CHAMP CANCER SOINS SUPPORT PROPOSÉS

## LA LIGUE CONTRE LE CANCER COMITÉ MARTINIQUE



La Ligue Contre Le Cancer Comité Martinique est une association à but non lucratif créée le 14 février 1962 reposant sur la générosité du public et sur l'engagement de ses bénévoles et salariés formés grâce à une école de formation agréée, pour répondre aux besoins des personnes concernées par le cancer. La fédération, composée de 103 Comités départementaux présents sur tout le territoire national, est apolitique et indépendante financièrement.



### NOUS CONTACTER

Immeuble Le Trident – Bât.A – Montgérald - 97244 Fort de France Cédex  
0596 63 38 80 - [cd972@ligue-cancer.net](mailto:cd972@ligue-cancer.net)

### ACCOMPAGNEMENT SOCIAL

Accompagnement et orientation dans les démarches administratives et sociales.



### AIDE FINANCIÈRE

Entretiens individuels sur rendez-vous avec une assistante sociale.

### PERMANENCES SOCIALES

Une commission se réunit pour étudier les dossiers de demandes d'aides financières des patients et de leurs proches.

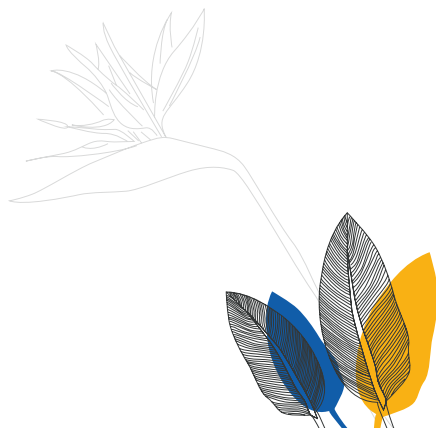
### PERMANENCE JURIDIQUE

Accompagnement et orientation dans les démarches juridiques.



0800 940 939 (7h-13h)

Un service GRATUIT,  
pour les démarches de prêt bancaire.



### Information – Documentation

Une information personnalisée et adaptée avec des documents, fascicules et revues en libre accès.

### Points d'accueil

Permanences d'écoute sur les centres de soins en oncologie.

### Espaces de rencontre et d'information ERI



### Soutien psychologique

Entretiens, individuels  
Groupe de parole pour les personnes malades ou leurs proches

### Ecoute cancer

0800 940 939 (7h – 13h)

Un numéro de téléphone gratuit, pour de l'écoute et du soutien, anonyme et confidentiel.



### Soins socio-esthétiques

Des soins de support et de Bien être proposés en séance individuelle et/ou en atelier de groupe.



### Aquagym – Gym adaptée

Pour améliorer ou maintenir la qualité de vie des personnes en traitement ou en post traitement. Aquagym et Gym adaptée en séance collective.



### Conseils diététiques

Délivrés par une diététicienne spécialisée, en séance individuelle et /ou atelier collectif, ils permettent d'améliorer l'équilibre alimentaire en traitement et en post traitement.

### Sophrologie – Réflexologie

Techniques de relaxation afin de réduire le stress et les angoisses.  
En séance individuelle sur rendez-vous et/ou à domicile. La sophrologie est également proposée sous forme d'atelier collectif.

## LES AUTRES ATELIERS HEBDOMADAIRES DE LA LIGUE CONTRE LE CANCER COMITÉ MARTINIQUE ET DE SON DISPOSITIF ESPACE RENCONTRE INFORMATION (ERI)

- Atelier de conseil en image et de soins de bien-être.
- Atelier Maré tèt
- Atelier d'information sur la prise en charge de la douleur, sur l'alimentation, sur les bénéfices de l'activité physique adaptée pendant et après traitement, etc





## AMAZONES MARTINIQUE LE CANCER AU FÉMININ AVEC DU LOVE DEDANS!

L'Association Amazones Martinique, créée en 2017, est une chouette association de patientes et de bénévoles qui accompagne les femmes atteintes de cancer (quelque soit le type de cancer) et leur entourage. À chaque étape du parcours de soins mais aussi après l'arrêt des traitements, nous sommes là, avec vous ! Au programme : informations, écoute, ateliers et bonne humeur.

Nous avons ouvert un petit nid douillet, le Nid Gabrielle, au cœur de Dillon. Celui-ci nous permet de proposer, tous les mois, un programme d'activités articulé autour de soins oncologiques de support.

Amazones c'est aussi

♥ Un BULLET ♥ De l'information ♥ Du lobbying ♥ Des actions

Un Bullet Journal gratuit pour vous accompagner pendant les traitements.

- ♥ De l'information toute l'année sur notre site internet.
- ♥ Du lobbying auprès des instances de santé pour faire entendre la voix des patientes.
- ♥ Des actions en commune (Ma socio à domicile, O pli pré)

Se tenir au courant - Le magazine Amazones en vente au Nid Gabrielle

Amazones : 46, avenue Léona Gabriel

 @amazonmartinique  @amazones\_martinique  [www.projetamazones.com](http://www.projetamazones.com)

 0696 861 123 - [martinique@projetamazones.com](mailto:martinique@projetamazones.com)

Nos valeurs sont l'action, la bienveillance, la sororité et lan-mou!

### SOINS ONCOLOGIQUES DE SUPPORT PROPOSÉS

Maré tèt • Sophrologie • Sexothérapie • Pilates •  
• Socio-esthétique • Art Thérapie • Psychologue  
• Onco-psychologue • Yoga • Diététique • Maquillage  
• EFT • Marche Nordique • Balnéothérapie • Conseil en  
image • Rire Réflex Relax (Yoga du rire) • Conseils capil-  
laires • Emploi

### TÉMOIGNAGES

#### Denyse - Atelier Diététique

*Ces ateliers me permettent d'orienter mon alimentation : face à un cancer on entend telle-ment de choses sur ce qu'il faut ou ne faut pas manger. De plus, c'est impressionnant de voir comment on peut manger équilibré avec ce qu'on a chez nous, nos épices, nos fruits et légumes. Avec ces ateliers nous pouvons cuisiner de très bons repas en réduisant énormément le sucre et le sel qui ne sont pas très conseillés en cas de cancer.*

#### Sylvie - Balnéothérapie

*J'ai participé à l'atelier «aquagym» avec les Amazones. Ce concept est intéressant pour les femmes ayant un cancer. Cela apporte à chacune un apaisement moral ainsi qu'un bien-être physique. Cet atelier m'a permis de prendre soin de moi, de regagner confiance, de prendre du temps pour moi hors de mon cadre familial. Cet atelier m'a permis de me sentir bien dans mon corps «je me sens belle». En tout cas, ayant participé à cet atelier, j'insiste pour que toutes les femmes assistent à ce genre d'activités. Amazones aide vraiment toutes les femmes qui ont subi un cancer à se reconstruire, à se relever, à avoir confiance en elles. Je remercie toutes les femmes qui ont participé au lancement de cet atelier, mais également au bon déroulement de ces activités.*

#### Anne-Lise - Pilates

*J'ai découvert le Pilates au Nid Gabrielle et je me suis de suite sentie à l'aise malgré des rai-deurs dans mes articulations suite aux différents traitements. Ce qui me plaît avec le Pilates, c'est de me réapproprier mon corps de façon douce et puis c'est également un beau moment de partage entre Amazones. Je me sens belle et en forme et cette activité me permet de reprendre confiance en moi.*

#### Laurette - Nursing Touch

*L'atelier nursing touch est un atelier magique et surprenant. Je me suis sentie comme un bébé transporté sur un nuage. Un massage qui surprend par sa douceur et sa légèreté mais très efficace. Félicitations à Amazones et à Karine, la socio-esthéticienne. Je souhaite à d'autres amazones de découvrir cette surprise.*





L'association Ma Tété a été créée en 2018. Elle oeuvre pour informer, sensibiliser, prévenir et accompagner sur la thématique du cancer du sein les femmes et les hommes atteints de cette maladie ainsi que leurs familles.

## Votre association à votre écoute !



### NOTRE VISION

Nous pensons que le cancer ne doit plus être un tabou et qu'il y a une vie AVANT, PENDANT et APRÈS le cancer. Ma Tété souhaite apporter toutes les informations nécessaires aux malades et leurs familles.

### NOS OBJECTIFS

INNOVER, IMPULSER et PÉRENNISER une dynamique sur le champ de la communication dans le domaine de la Santé et en créant des événements divers et de qualité pour informer, sensibiliser, prévenir et rompre l'isolement.



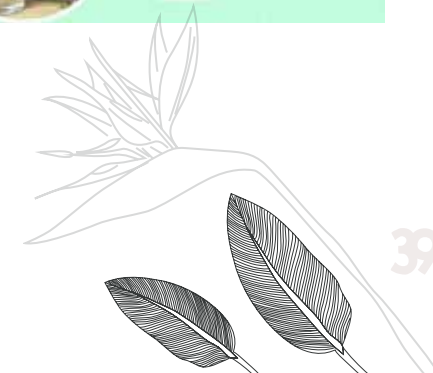
HÔPITAL CLARAC CHUM  
BP 632 - 97200 FdF  
assoatoumo@gmail.com  
0696 22 16 32

L'association Atoumo Martinique se compose d'adhérents sensibilisés aux soins de support en oncologie. L'association a pour missions principales de soutenir, d'accompagner et d'apporter des soins de bien être aux patients atteints de cancer. Ces soins sont en grande partie proposés à l'hôpital Clarac par des soignants bénévoles. L'association travaille en coordination avec les médecins (oncologues, radiothérapeutes) ainsi qu'avec l'ensemble de l'équipe pluridisciplinaire (diététicienne, assistante sociale, psychologue etc.) afin de personnaliser ces soins de bien-être. C'est pour cela qu'il est important que vous discutiez avec votre médecin de l'hôpital Clarac des activités dont vous pouvez bénéficier pendant les traitements.

### L'association propose comme activités :

- Soins onco-esthétiques
- Groupe de parole
- Activité physique adaptée
- Sophrologie
- Ateliers diététiques

Toutes ces activités ont pour but de vous permettre de rester vous-mêmes, de vous détendre et de retrouver un apaisement malgré la maladie.





RÉSEAU  
WOUSPEL



5, Avenue Louis Moreau Gottschalk -  
Plateau Fofo 97233 SCHOELCHER  
0596 73 02 49 Fax 0596 60 18 80  
secretariat@aspm-reseauwouspel.fr

Créée en Février 2003 l'ASPM est une association régie par la loi du 1<sup>er</sup> Juillet 1901.

#### Objectifs

- Développer et promouvoir la médecine palliative en Martinique.
- Préserver la qualité de vie des patients et de leurs familles.

#### Missions

- Organiser la coordination de la médecine palliative en Martinique.
- Sensibiliser le grand public
- Organiser des formations, des conférences, des séminaires et autres manifestations.
- Créer et gérer des structures d'accueil. (perspectives)

**Public** Toute personne malade ( nouveau - né, enfant ou adulte) dont l'état requiert le droit d'accéder à des soins palliatifs et à un accompagnement.

#### Activité

- Etablir des partenariats avec des professionnels pour assurer une expertise et une coordination auprès du patient et de son entourage.
- Former des bénévoles, des aidants, des professionnels de santé à la démarche palliative.
- Proposer un soutien au patient et à son entourage.



ULTIME  
ACTE  
D'AMOUR  
MARTINIQUE



5, Avenue Louis Moreau Gottschalk -  
Plateau Fofo 97233 SCHOELCHER  
0596 73 02 49 Fax 0596 60 18 80  
secretariat@aspm-reseauwouspel.fr

L'association Ultime Acte d'Amour Martinique ( U2AM ) est une association loi 1901, qui forme et accompagne des bénévoles pour l'accompagnement des personnes en soins palliatifs et leurs proches, en leur apportant présence et écoute.

Elle a vu le jour en 2007 avec la mise en place du Réseau de soins palliatifs « Wouspel » et est devenue ASP en 2015. Elle reste à ce jour l'unique association de bénévoles d'accompagnement en soins palliatifs en Martinique.

L'association U2AM regroupe 53 bénévoles formés à l'accompagnement dont 10 coordinateurs d'équipe. Elle est dirigée par un conseil d'administration de 7 membres faisant office de bureau.



ASSOCIATION  
SEIN'GULIÈRE



Rejoignez-nous  
0696 81 06 26  
@association\_seinguliere

L'association Sein'gulière a été pensée et créée par des femmes opérées du sein pour des femmes opérées du sein.

L'association Sein'gulière a pour objet de permettre aux femmes opérées et en traitement contre le cancer du sein et autres de trouver un cercle d'accueil, d'écoute et de réponse mais aussi de créer et/ou soutenir des actions visant à leur épanouissement et leur bien-être physique et moral.

L'association sein'gulière peut également participer à des actions de partenariat entre association et institutions ayant des objectifs similaires.

Afin de se faire connaître, l'association Sein'gulière a présenté durant le mois d'Octobre ROSE 2015, une exposition photo consacrée à la mastectomie. L'objectif étant de lever le voile sur la mastectomie (ablation du sein)

Cette exposition a marqué les esprits et nous a permis de rencontrer une population en attente de nombreuses réponses concernant la maladie.

Depuis la création de l'association, c'est un honneur pour nous, de figurer parmi les « survivantes » lors du relais pour la vie organisé par la ligue contre le cancer.

Durant « Octobre Rose 2017 », nous avons participé à la conférence de présentation des associations organisée par l'association Amazones

- L'association Sein'gulière est régulièrement contactée, à titre privé, par des femmes malades débutant leur traitement. Face à leur crainte et appréhension, nous leur relations nos expériences, et les dirigeons vers le secrétariat de Clarac afin que les professionnels de santé prennent le relais.

La motivation première de l'association Sein'gulière est, par des rencontres et échanges, de permettre de vivre au mieux cette épreuve, d'atténuer les appréhensions et craintes.

Le cancer du sein, notre combat, notre victoire !



L'ASSOCIATION  
MARTINICAISE  
DES MALADES  
DU MYÉLOME  
MULTIPLE (A4M)



Présidente Mme Guanel Léandre  
0696 32 89 72  
La 1<sup>ère</sup> vice-présidente  
Mme Belmo Monique 0696 90 35 02

Créée en 2008, l'A4M a pour objectifs de :

- Apporter information, aide et soutien aux malades et à leurs proches
- Représenter sur le plan national les droits du malade du myélome
- Informer sur le myélome et sensibiliser le grand public, les médias, les institutions, les soignants
- Encourager la recherche sur cette maladie
- Etablir les relations avec les associations nationales ou internationales menant le même combat.



# LA VALERIANE, Soins de suite et de réadaptation, Fondation Partage et Vie



## SERVICES ADRESSEURS

CHUM, Clinique Saint-Paul  
services extérieurs

- Chirurgie digestive
- Service gynécologique
- Service d'urologie et de néphrologie
- Service d'hématologie
- Service de neuro-chirurgie



## PROFIL DE PATIENTS

- Origine Martinique, Guyane, Guadeloupe (Saint-Martin), France hexagonale
- 35-75 ans



## CONDITIONS D'ACCUEIL

- En chambre double ou individuelle
- Climatisation ou pas ;
- Restauration en chambre ou au restaurant ;
- Environnement : pavillonnaire, convivial, espaces verts, lieu de culte, calme, équipe pluridisciplinaire compétente, à l'écoute et bienveillante.



## PROJETS A DEVELOPPER

- Liaison avec les associations de patients, ligue contre le cancer
- Liaison avec structures d'accueil pour les familles venant de l'extérieur
- Tablettes pour faciliter le lien avec la famille (mises en place depuis peu)
- Faire appel à des interprètes : langue des signes, TAKI TAKI (dialecte de Saint Laurent du Maroni)



## ADMISSIONS DIRECTES

Patients adressés  
par leurs médecins traitants

## MOTIFS D'ADMISSION

- Post-chirurgie
- Amorce et suivi d'un traitement radiothérapie, chimiothérapie
- Traitement en cours avec situation sociale difficile
- Suivi traitement chimiothérapie chez un patient venant de l'extérieur (particulièrement de Guyane)

## ELEMENTS DU PARCOURS DE SOIN

- Consultations médicale, diététique, psychologique
- Mise en œuvre du projet de soins avec consultations de suivi et de soutien :
  - +Activités physiques adaptées
  - +Suivi nutritionnel (diététicienne et médecin nutritionniste) : participation à des ateliers cuisine thérapeutique
  - +Séances de kiné
  - +Soins infirmiers adaptés : éducation thérapeutique pour les patients stomatisés, diabétiques, en situation d'obésité
  - +Atelier bien-être individuel et/ou collectif
  - +Atelier respiration (professeur de yoga)
- Préparation du retour à domicile avec assistante sociale, entourage familial et cadre de santé :
  - +Fenêtre thérapeutique, démarches sociales
  - +Tablettes pour faciliter le lien avec la famille



## QUELQUES OFFRES D'HÉBERGEMENT DES SOLUTIONS DE TRANSPORTS

### EN MARTINIQUE : LA MAISON D'ACCUEIL DES PATIENTS ET DES PROCHES

La maison d'accueil des patients et des proches a été construite puis inaugurée par la ligue contre le cancer comité Martinique en mars 2017. Elle est située à proximité immédiate du service de cancérologie de l'hôpital Clarac (Fort-de-France).

€ 30 € par nuitée pour un studio pouvant accueillir 2 personnes.  
Tarif dégressif à partir de 15 nuitées



Bd Pasteur - 97200 FdF  
Modalités de réservation  
et informations  
0596 63 38 80  
cd972@ligue-cancer.net  
contact@gip-prom.fr

### EN FRANCE HEXAGONALE : LA FÉDÉRATION DES MAISON D'ACCUEIL HOSPITALIÈRE (FMAH)

Fédération regroupant l'ensemble des Maisons d'Accueil Hospitalières situées à proximité des principaux centres hospitaliers, ses objectifs sont de :

- Regrouper un maximum de maisons d'accueil existant en France pour les accompagnants et les malades ;
- Représenter ces maisons auprès des organismes publics, semi-publics ou privés ;
- Apporter une aide technique aux réalisations existantes ou futures ;
- Contribuer au partage d'expériences.

**La Fédération regroupe aujourd'hui 42 maisons d'accueil réparties sur l'ensemble du territoire national soit près de 1300 lits.**



## CONTACT

16 avenue du Général  
De Gaulle 92170 VANVES  
01 44 61 89 86  
info@fmah.fr  
http://fmah.fr/

### LES TRANSPORTEURS CONVENTIONNES

La liste des transporteurs conventionnés est consultable sur le site internet [www.ameli.fr](http://www.ameli.fr)  
Le lien sur le site internet est [www.annuaire.sante.ameli.fr](http://www.annuaire.sante.ameli.fr)

# MES RENDEZ-VOUS



DATE	HEURE	TYPE DE SOIN SUPPORT	ORGANISME PROFESSIONNEL

# MES RENDEZ-VOUS



DATE	HEURE	TYPE DE SOIN SUPPORT	ORGANISME PROFESSIONNEL



# COORDONNÉES DES PROFESSIONNELS DE SANTÉ



NOM ET PRÉNOM	SPECIALITÉ	TÉLÉPHONE
CONTACT PREMIER PATIENT	Cellule de suivi du parcours de soins en cancérologie	0696 05 46 25
CHUM	service anapath médecins cancérologues chirurgiens hospitaliers	0596 55 20 00
HOPITAL CLARAC	médecins oncologues radiothérapeute chimiothérapie radiothérapie	0596 59 25 90
CLINIQUE SAINT PAUL	chirurgiens	0596 39 40 00
MEDECINS DE VILLE	URML contact@urml-m.org	0596 63 20 33
KINESITHEAPEUTES	contact@urps-mk-martinique.com	05 96 51 67 16
RESEAU SANTE PERINATALITE	Association Re Naissance 972, 18, Rue William RAMIN, Renéville FdF reseauperinat972.sec@gmail.com	



## AUTRES CONTACTS

### OTHENTICK FULL ART

Perruques sur mesure, prothèse sur mesure respirante

Betty Pierre **06 96 344 625**

### AFROSPIRIT

Attaché de foulard. Muriel Bedot

[www.murielle-bedot.com](http://www.murielle-bedot.com) **06 96 980 011**

### ESTHETI'KA

Socio esthétique Karine Camalet

[www.estetika.fr](http://www.estetika.fr) **06 96 90 43 02**

### LAETITIA MURCIANO

Coaching et sophrologie **06 96 036 677**

### LINGERIE, PROTHÈSES

Atelier de l'Orthopédie **06 96 04 14 87**

Comptoir Médical **05 96 75 36 42**

Eloquence Lingerie **06 96 53 50 09**

Guiteaud Orthopédie **05 96 51 99 45**

Maillots de bain sur mesure **06 96 80 10 45**

Woz'o **0696 39 40 62**

### L'ATELIER DE L'ORTHOPÉDIE

34, allée du lotus - 97224 DUCOS

**0696 04 14 87 / 0596 51 99 45**

### CENTRE CONSEIL CAPILLAIRE AGRÉÉ

21 boulevard de Verdun - 97200 FdF

**0596 73 51 83**

### ORTHOPÉDIE GUITTEAUD

Lotissement les Hibiscus

97232 Le Lamentin

**0596 51 99 45**

### CLINIQUE CAPILLAIRE JESSYKA

45 rue Perrinon - 97200 Fort-de-France

**0596 63 41 60**

### BEAUTÉ SANTÉ PURETÉ

Lot Flamboyants - Dillon

97200 Fort-de-France

**0596 63 02 64 / 0696 34 43 67**

SERVICES DE LA PLATEFORME REGIONALE D'ONCOLOGIE DE LA MARTINIQUE (GIP PROM)



## CELLULES DE COORDINATION DE SUIVI DES PARCOURS DE SOINS EN CANCÉROLOGIE ET DE SURVEILLANCE DES DÉLAIS

Coordonnateur Dr Patrick ESCARMANT

Infirmières coordinatrices de parcours Mme Christelle NINEL, Mme Gwladys CRAMER, Mme Doriane CORDEMY

**0696 05 46 25** (Whatsapp/message/téléphone)



## DISPOSITIF D'APPUI ET D'ACCOMPAGNEMENT (DAC) EN CANCÉROLOGIE

Gestion des cas complexes dans le cadre du parcours de soin en cancérologie  
contact@gip-prom.fr



## CENTRE RÉGIONAL DE COORDINATION DES DÉPISTAGES ORGANISÉE DES CANCERS (CRCDC) DE LA MARTINIQUE

Coordinateur Dr Jean-Luc FANON

127 route de redoute, résidence les jardins de la Mouina - 97200 Fort de France

**0596 60 32 48**

Mme Ludivine NESMON, Mme Geraldine TOMASI, Mme Aurélie TOMASI

[crcdc@cancer-martinique.fr](mailto:crcdc@cancer-martinique.fr) - [depistages@cancer-martinique.fr](mailto:depistages@cancer-martinique.fr)



## EQUIPE MOBILE DE RECHERCHE CLINIQUE (EMRC) EN CANCÉROLOGIE DE MARTINIQUE

Responsable de l'EMRC en cancérologie

Attachée de Recherche Clinique (ARC) Mme ROSE Mickaëlle

CHU de Martinique

Hôpital Clarac Bât.13 - 2<sup>ème</sup> Etage (L,M,M, J)

CS 90632 - 97261 Fort de France Cédex

**0596 59 26 23 / Fax 0596 75 83 99/DECT : 1059**

[mickaëlle.rose@chu-martinique.fr](mailto:mickaëlle.rose@chu-martinique.fr)



## ESPACE DE RENCONTRES ET D'INFORMATION (ERI) DÉDIÉ AUX PERSONNES ATTEINTES DE CANCER ET AUX PROCHES

Coordonnateur Dr Patrick ESCARMANT

Animatrice santé Mme Josiane MICHEL

Espace de Rencontres et d'Information

CHU de Martinique CS 90 632

Maison d'Accueil des Patients et des Proches

# NOTES



# NOTES

# NOTES

# NOTES

